

**ΓΚΑΛΟΠ ΤΗΣ ICAP ΓΙΑ ΤΟΝ «Ε»**

# Εντυπωσιακό ρεύμα από Ν.Δ. - ΠΑΣΟΚ υπέρ κόμματος Σαμαρά

**ΤΟ ΕΠΟΜΕΝΟ ΣΑΒΒΑΤΟ**  
νέα εντυπωσιακά στοιχεία του γκάλοπ

**ΘΑ ΤΟ ΨΗΦΙΖΑΝ**

✓ **12%**  
οπωσδήποτε  
✓ **30%**  
πιθανόν

Ανάλυση **ΓΙΑΝΝΗΣ ΛΟΒΕΡΔΟΣ**



**Αν είχαμε σήμερα κοινοβουλευτικές εκλογές, ποιο κόμμα θα ψηφίζατε;**

	Σύνολο	Ανδρας	Γυναίκα
Ν.Δ.	19,5%	19,5%	19,5%
ΠΑΣΟΚ	28,9%	31,0%	27,1%
ΣΥΝ	3,7%	4,3%	3,2%
Κ.Κ.Ε.	2,8%	3,7%	2,0%
ΔΗ.ΑΝΑ	0,6%	0,2%	0,9%
Οικολ. Εναλ.	1,6%	0,9%	2,2%
Άλλο κόμμα	3,1%	2,4%	3,7%
Λευκό	11,3%	12,8%	10,0%
Δε θα ψήφισα	9,6%	8,4%	10,6%
Άρνηση	18,9%	16,9%	20,6%
Σύνολο	1.000	462	538
	100,0%	100,0%	100,0%

Εντυπωσιακά στοιχεία, που ενδέχεται να προκαλέσουν την ανατροπή του πολιτικού σκηνικού αποκαλύπτει η πρώτη σφυγμομέτρηση που διενεργήθηκε μετά από την παραίτηση του κ. Αντ. Σαμαρά. Η έρευνα αυτή πραγματοποιήθηκε τις τελευταίες δέκα μέρες στο λεκανοπέδιο της Αττικής από την ICAP για λογαριασμό του «ΕΠΕΝΔΥΤΗ».

Σύμφωνα με τα στοιχεία της, που βλέπουν σήμερα το φως της δημοσιότητας, το ΠΑΣΟΚ προηγείται σταθερά της Ν.Δ. κατά 9 ποσοστιαίες μονάδες, αλλά το ποσοστό των αναποφάσιστων και αυτών που αρνούνται να δηλώσουν προτίμηση σε κάποιο κόμμα φθάνει σε επίπεδα ρεκόρ αφού προσεγγίζει το 40% του συνολικού δείγματος.

Αλλά ίσως το πιο εντυπωσιακό στοιχείο είναι η μεγάλη υποστήριξη που εμφανίζεται να συγκεντρώνει τυχόν νέο κόμμα που θα δημιουργηθεί από τον κ. Αντ. Σαμαρά, αφού 12% των ερωτηθέντων δηλώνει ότι θα το ψήφισε οπωσδήποτε, ενώ ένα 30% ακόμη δεν αποκλείει την πιθανότητα να υπερψηφίσει το κόμμα αυτό.

Επιπροσθέτως, ο πρώην υπουργός Εξωτερικών εμφανίζεται ως ο δημοφιλέστερος για την ηγεσία της Ν.Δ. πολιτικός, ενώ αρκετά πίσω ακολουθούν ο κ. Μιλτ Έβερετ και ο σημερινός πρωθυπουργός Κ. Μητσοτάκης.

Για την ηγεσία του ΠΑΣΟΚ, πρώτος έρχεται ο κ. Γ. Γεννηματάς, ενώ ο σημερι-

νός αρχηγός του κ. **Ανδρέας Παπανδρέου** ακολουθεί με 22% διαφορά. Οι ερωτώμενοι δείχνουν την προτίμησή του στον κ. Γεννηματά κατά 38%, έναντι μόλις 16% του κ. Παπανδρέου.

Για την ηγεσία του Συνασπισμού προηγούνται η κυρία **Μαρία Λαμανάκη** με 25% και ακολουθεί ο κ. **Ν. Κωνσταντόπουλος** με 22%. Τέλος, για την ηγεσία του ΚΚΕ οι προτιμήσεις είναι μοιρασμένες μεταξύ του κ. **Μ. Κωστόπουλου** (18%), τον κ. **Χαρ. Φλωράκη** (17%) και της κ. **Αλέκας Παπαρήγα** (14%). Το εντυπωσιακό όμως στην περίπτωση αυτή είναι ότι οι περισσότεροι από τους μισούς ψηφοφόρους του ΚΚΕ προτιμούν την κ. Παπαρήγα από τους υπόλοιπους.

Ειδικότερα, αν γίνονταν σήμερα εκλογές, τη Ν.Δ. θα επέλεγε μόλις το 19,5%, ενώ το ΠΑΣΟΚ το 28,9%. Η διαφορά τους έχει διαμορφωθεί στο 9,4% ποσοστό ιδιαίτερα μεγάλο, που όμως δεν μπορεί να αποτιμηθεί επαρκώς αυτή την στιγμή,

καθώς περίπου το 40% των ερωτηθέντων αρνούνται να δώσουν την προτίμησή τους σε κάποιο κόμμα. Το πολύ υψηλό αυτό ποσοστό εξηγείται από το γεγονός ότι ο πολιτικός κόσμος τελεί υπό πλήρη αναξιοπιστία σήμερα, ενώ η δυσανεμία για την κυβέρνηση έχει κορυφωθεί τους τελευταίους μήνες λόγω της σκληρής οικονομικής πολιτικής, αλλά και των εσωκομματικών αντιθέσεων στη Ν.Δ.

Είναι χαρακτηριστικό ότι τα κόμματα της Αριστεράς συγκεντρώνουν πολύ χαμηλά ποσοστά, 3,7% ο Συνασπισμός και 2,8% το ΚΚΕ, μολονότι η Αριστερά στο λεκανοπέδιο της Αττικής συγκεντρώνει κατά τεκμήριο τη μεγαλύτερη δύναμή της.

Ο σημαντικότερος, ίσως, από τους λόγους της συρρίκνωσης της δύναμης της Αριστεράς οφείλεται στο γεγονός ότι ένα μεγάλο ποσοστό των ψηφοφόρων του Συνασπισμού το 1990, που φθάνει το 14,3%, δηλώνει ότι σήμερα θα ψήφισε το ΠΑΣΟΚ. Γεγονός που αποδεικνύει ότι υπάρχει ήδη μεγάλη διαρροή ψηφοφόρων από την Αριστερά στο ΠΑΣΟΚ.

Αντίθετα, η διαρροή ψηφοφόρων από τη Ν.Δ. προς το ΠΑΣΟΚ συντηρείται ακόμα σε χαμηλά επίπεδα, αλλά αρχίζει να είναι υπαρκτή, αφού φθάνει το 4,1%.

Υπό τις συνθήκες αυτές, το ΠΑΣΟΚ εμφανίζεται να έχει τον πρώτο λόγο σε ενδεχόμενες εκλογές, εφόσον γίνουν σήμερα. Ωστόσο, δεν μπορεί να καθοριστεί με μεγάλη ασφάλεια το αποτέλεσμα, λόγω της αρόβλεπτης, όπως εμφανίζεται, συμπεριφοράς των αναποφάσιστων ψηφοφόρων που προέρχεται κυρίως από το κυβερνών κόμμα.

**Το νέο κόμμα Σαμαρά**

Το μεγάλο όμως ενδιαφέρον της σφυγμομέτρησης της ICAP επικεντρώνεται στη συμπεριφορά των ψηφοφόρων έναντι

*Συνέχεια στη σελ. 16*

**Αν είχαμε σήμερα κοινοβουλευτικές εκλογές, ποιο κόμμα θα ψηφίζατε; (μετά από την αφαίρεση των αναποφάσιστων)**

	ΠΟΥ ΨΗΦΙΖΕΤΕ, ΣΕ ΠΟΙΑ ΠΕΡΙΦΕΡΕΙΑ		
	Σύνολο	Α+Β Αθήνας	Α+Β Πειραιά
Ν.Δ.	31,9%	31,7%	32,0%
ΠΑΣΟΚ	48,0%	47,8%	48,4%
ΣΥΝ	6,7%	6,4%	7,6%
Κ.Κ.Ε.	4,7%	5,4%	2,5%
ΔΗΑΝΑ	1,3%	1,4%	0,6%
Οικολ. Εναλ.	3,0%	2,3%	5,1%
Άλλο Κόμμα	4,4%	5,0%	3,3%

**Η ταυτότητα της έρευνας**

Η σφυγμομέτρηση αυτή της ICAP πραγματοποιήθηκε από 30 Οκτωβρίου μέχρι 4 Νοεμβρίου στο λεκανοπέδιο Αττικής, ειδικότερα στις εκλογικές περιφέρειες Α' και Β' Αθηνών, Α' και Β' Πειραιώς. Το δείγμα ήταν αντιπροσωπευτικό του πληθυσμού των πιο πάνω περιοχών και ρωτήθηκαν συνολικά 1000 άτομα. Η επιλογή του δείγματος βασίστηκε στον πραγματικό πληθυσμό της υπό δημοσκοπήση περιοχής κατά φύλο και ομάδα ηλικίας. Ο σχεδιασμός και η διεξαγωγή της έρευνας βασίστηκε στη μέθοδο της τυχαίας δειγματοληψίας.

40%



ΓΚΑΛΟΠ ΤΗΣ ΙΣΑΡ ΓΙΑ ΤΟΝ «Ε»

# Τι θα ψηφίζαμε σήμερα

## Αυξημένη η αναξιοπιστία των κομμάτων

**Συνέχεια από τη σελ. 15**  
του κ. Σαμαρά και το ενδεχόμενο να υπάρξει νέο κόμμα υπό την ηγεσία του.  
Είναι χαρακτηριστικό ότι το 51% των ερωτηθέντων θεωρεί τη συγκρότηση κόμματος από τον πρώην υπουργό Εξωτερικών θετικό γεγονός και μόλις το 27% αρνητικό. Το πιο εντυπωσιακό όμως στοιχείο είναι ότι οι ψηφοφόροι της Ν.Δ. υποστηρίζουν τη δημιουργία νέου κόμματος κατά 29% μόνο, ενώ του ΠΑΣΟΚ κατά 63%. Αυτό βεβαίως θα μπορούσε να σημαίνει ότι οι ψηφοφόροι της Ν.Δ. ανησυχούν πολύ για το ενδεχόμενο διάσπασης του κομματός τους, ενώ οι ψηφοφόροι του ΠΑΣΟΚ θα θεωρούσαν ότι αυτό το γεγονός δεν θα ήταν αρνητικό για το δικό τους κόμμα, αφού θα διασπαστεί η Ν.Δ. και θα αυξάνονταν οι πιθανότητες για επανεκλογή του ΠΑΣΟΚ.

Αλλά αυτό το επιχείρημα αποδυναμώνεται κάτω από το γεγονός ότι το νέο κόμμα θα έπαυσε σχεδόν τις ίδιες ψηφους και από τη Ν.Δ. και από το ΠΑΣΟΚ. Στο ερώτημα, αν θα ψηφίζατε το νέο κόμμα υπό τον κ. Σαμαρά, το 12% δηλώνει ναί και οπωσδήποτε, το 30 ναί, μπορεί, το 47% όχι ποτέ, και το 11% δεν απάντησε.

Αλλά σημασία έχει το γεγονός ότι το νέο κόμμα του κ. Σαμαρά θα ψηφίζαν οπωσδήποτε το 17% των ψηφοφόρων της Ν.Δ., αλλά και το 9% του ΠΑΣΟΚ και μπορεί να το ψηφίζουν το 22% των ψηφοφόρων της Ν.Δ. αλλά και το 27% του ΠΑΣΟΚ. Γεγονός που επιβεβαιώνει την εκτίμηση ότι το νέο κόμμα θα «αίλεινε» ψηφοφόρους σχεδόν εξίσου και από τη δεξιά της Ν.Δ. και από τη δεξιά του ΠΑΣΟΚ. Θα ετίθετο λοιπόν εκ των πραγμάτων ανάμεσα στα δύο αυτά κόμματα.

Δεν αποκλείεται βεβαίως η μεγάλη αυτή υποστήριξη προς τον κ. Σαμαρά να προέρχεται από το γεγονός ότι η πολύ πρόσφατη παραίτηση του από το βουλευτικό αξίωμα έχει φορτίσει εντυπωσιακά την κοινή γνώμη, με αποτέλεσμα η συμπάθεια προς το πρόσωπό του να έχει κορυφωθεί.

Αλλά εξίσου βέβαιο είναι ότι είναι στο χέρι του κ. Σαμαρά, ανάλογα με τις ενέργειές του, να διατηρήσει την υποστήριξη αυτού του κόσμου, φθάσει να μη στηρίζεται μόνο στο συναίσθημα, αλλά και στη λογική.

Πρέπει να επισημανθεί ότι η δύναμη του κ. Σαμαρά εντοπίζεται περισσότερο στις γυναίκες απ' ό,τι στους άνδρες, στις νέες ηλικίες (από 18-34 ετών), στους ανήλικους χαμηλού εισοδήματος και γυναίκα-συναίματες μόρφωσης.

Αυτό θα μπορούσε να κινήσει την ερμηνευθεί ως προτίμηση προς τον κ. Σαμαρά από ψηφοφόρους που λειτουργούν περισσότερο με το συναίσθημα και «φορτίζονται» από ορισμένα γεγονότα, όπως είναι η αντίθεση του πρώην υπουργού με τον κ. Μητσότακη στο θέμα των Σκοπίων.

Αυτό δεν είναι απαραίτητα καλό

**Αν ο Αντώνης Σαμαράς προχωρήσει στη συγκρότηση νέου κόμματος, θα θεωρούσατε την ενέργειά του θετική ή αρνητική για τις πολιτικές εξελίξεις και την προώθηση των εθνικών συμφερόντων;**

	ΘΑ ΨΗΦΙΖΑΝ ΣΗΜΕΡΑ										
	Σύνολο	Ν.Δ.	ΠΑΣΟΚ	ΣΥΝ	ΚΚΕ	ΔΗΑΝΑ	Οικολ. Εναλ.	Άλλο Κόμμα	Άσκηό	Δε θα ψηφίσει	Άρνηση
Θετική	51,4%	28,7%	62,6%	62,2%	35,7%	33,3%	81,3%	80,6%	58,4%	60,4%	42,3%
Αρνητική	27,1%	58,5%	16,6%	10,8%	32,1%	50,0%	12,5%	16,1%	27,4%	14,6%	21,7%
Χωρίς απάντηση	21,5%	12,8%	20,8%	27,0%	32,1%	16,7%	6,3%	3,2%	14,2%	25,0%	36,0%
Σύνολο	1.000	195	289	37	28	6	16	31	113	96	189
	100,0%	100,0%	100,0%	100,0%	100,0%	100,0%	100,0%	100,0%	100,0%	100,0%	100,0%

**Εσείς ο ίδιος / η ίδια, θα υποστηρίζατε με την ψήφο σας ένα νέο κόμμα υπό τον Αντώνη Σαμαρά;**

	ΘΑ ΨΗΦΙΖΑΝ ΣΗΜΕΡΑ										
	Σύνολο	Ν.Δ.	ΠΑΣΟΚ	ΣΥΝ	ΚΚΕ	ΔΗΑΝΑ	Οικολ. Εναλ.	Άλλο Κόμμα	Άσκηό	Δε θα ψηφίσει	Άρνηση
Ναι	11,6%	17,4%	8,7%	2,7%	0,7%	16,7%	12,5%	16,1%	11,5%	20,8%	6,3%
Ναι-Μπορεί	30,0%	22,1%	27,0%	16,2%	3,6%	33,3%	56,3%	64,5%	39,8%	35,4%	32,8%
Όχι-Ποτέ	47,2%	52,3%	58,8%	67,6%	82,1%	50,0%	25,0%	19,4%	38,1%	37,5%	31,7%
Χωρίς απάντηση	11,2%	8,2%	5,5%	13,5%	3,6%	—	6,3%	—	10,6%	6,3%	29,1%
Σύνολο	1.000	195	289	37	28	6	16	31	113	96	189
	100,0%	100,0%	100,0%	100,0%	100,0%	100,0%	100,0%	100,0%	100,0%	100,0%	100,0%

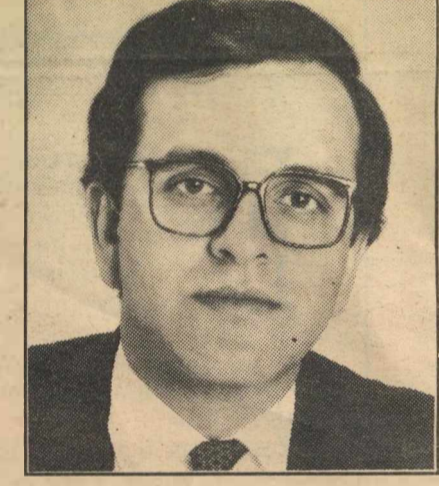
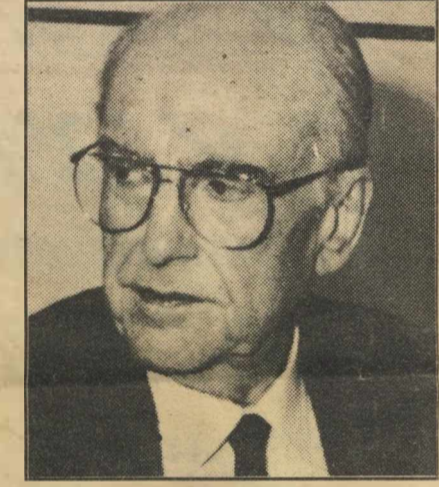
**Ποιον θεωρείτε τον πιο κατάλληλο για αρχηγό στη Ν.Δ.;**

	ΘΑ ΨΗΦΙΖΑΝ ΣΗΜΕΡΑ										
	Σύνολο	Ν.Δ.	ΠΑΣΟΚ	ΣΥΝ	ΚΚΕ	ΔΗΑΝΑ	Οικολ. Εναλ.	Άλλο Κόμμα	Άσκηό	Δε θα ψηφίσει	Άρνηση
Βαρθολομαίους	2,0%	2,6%	1,4%	—	—	—	—	—	2,7%	2,1%	3,2%
Εβέρτ	22,3%	23,1%	20,1%	32,4%	—	—	31,3%	19,4%	29,2%	35,4%	15,9%
Μητσότακης	12,2%	48,2%	2,4%	—	—	33,3%	—	6,5%	0,9%	3,1%	6,9%
Σαμαράς	30,9%	20,0%	37,7%	29,7%	17,9%	16,7%	37,5%	48,4%	31,0%	32,3%	30,2%
Τζανετάκης	1,5%	2,1%	2,4%	—	—	3,6%	—	—	—	1,0%	1,1%
Χωρίς απάντηση	31,1%	4,1%	36,0%	37,8%	78,6%	50,0%	31,3%	25,8%	36,3%	26,0%	42,9%
Σύνολο	1.000	195	289	37	28	6	16	31	113	96	189
	100,0%	100,0%	100,0%	100,0%	100,0%	100,0%	100,0%	100,0%	100,0%	100,0%	100,0%

**Ποιον θεωρείτε τον πιο κατάλληλο για αρχηγό στο ΠΑΣΟΚ;**

	ΘΑ ΨΗΦΙΖΑΝ ΣΗΜΕΡΑ										
	Σύνολο	Ν.Δ.	ΠΑΣΟΚ	ΣΥΝ	ΚΚΕ	ΔΗΑΝΑ	Οικολ. Εναλ.	Άλλο Κόμμα	Άσκηό	Δε θα ψηφίσει	Άρνηση
Αρσένης	5,4%	4,1%	6,9%	8,1%	—	—	—	3,2%	2,7%	7,3%	6,3%
Γεννηματάς	38,4%	30,8%	39,1%	51,4%	28,6%	50,0%	56,3%	58,1%	40,7%	50,0%	31,7%
Παπανδρέου Α.	16,1%	5,6%	33,2%	5,4%	—	16,7%	6,3%	6,5%	7,1%	11,5%	15,3%
Πεπονης	1,7%	1,5%	2,1%	2,7%	3,6%	—	6,3%	3,2%	—	1,0%	1,6%
Σημίτης	14,1%	19,5%	8,3%	16,2%	17,9%	—	12,5%	6,5%	18,6%	18,8%	13,2%
Τσοχατζόπουλος	3,1%	3,1%	5,2%	—	—	—	6,3%	3,2%	1,8%	1,0%	2,6%
Χωρίς απάντηση	21,2%	35,4%	5,2%	16,2%	50,0%	33,3%	12,5%	19,4%	29,2%	10,4%	29,1%
Σύνολο	1.000	195	289	37	28	6	16	31	113	96	189
	100,0%	100,0%	100,0%	100,0%	100,0%	100,0%	100,0%	100,0%	100,0%	100,0%	100,0%

για τον κ. Σαμαρά, διότι αυτού του είδους οι ψηφοφόροι εντυπωσιάζονται ευκολότερα και είναι πιο ευμετάβλητοι. Κατά συνέπεια, τυχόν επιτυχία του νέου κόμματος, θα εξαπληθεί και από τη δυνατότητά του να διεισδύσει σε ανώτερες μορφωσεις και εισοδήματος ψηφοφόρους και στους άντρες που λειτουργούν συχνά καταλυτικά



Το πιο εντυπωσιακό όμως στην περίπτωση αυτή είναι η ανάλυση των απαντήσεων αυτών κατά ομάδες ψηφοφόρων. Οι θετικές απαντήσεις για τον κ. Σαμαρά προέρχονται από τις γυναίκες, τους νέους, τους αγράμματους και τον χαμηλό εισόδημα, ενώ οι αρνητικές από άνδρες μεγαλύτερης ηλικίας, απόφοιτους πανεπιστημίων και

**Πόσες πιθανότητες θα είχε νέο κόμμα υπό τον Α. Σαμαρά, να μπει στην ελληνική Βουλή;**

	ΘΑ ΨΗΦΙΖΑΝ ΣΗΜΕΡΑ										
	Σύνολο	Ν.Δ.	ΠΑΣΟΚ	ΣΥΝ	ΚΚΕ	ΔΗΑΝΑ	Οικολ. Εναλ.	Άλλο Κόμμα	Άσκηό	Δε θα ψηφίσει	Άρνηση
Πάρα πολλές	6,0%	7,2%	7,3%	2,7%	3,6%	—	6,3%	9,7%	6,2%	5,2%	3,7%
Πολλές	37,9%	22,6%	41,9%	43,2%	10,7%	50,0%	56,3%	45,2%	42,5%	49,0%	39,2%
Λίγες	34,3%	41,0%	29,8%	37,8%	53,6%	50,0%	31,3%	32,3%	36,3%	35,4%	29,1%
Καμία	10,1%	21,5%	10,7%	—	14,3%	—	6,3%	3,2%	-6,2%	2,1%	6,9%
Χωρίς απάντηση	11,7%	7,7%	10,4%	16,2%	17,9%	—	—	9,7%	8,8%	8,3%	21,2%
Σύνολο	1.000	195	289	37	28	6	16	31	113	96	189
	100,0%	100,0%	100,0%	100,0%	100,0%	100,0%	100,0%	100,0%	100,0%	100,0%	100,0%

**Ποιον θεωρείτε τον πιο κατάλληλο για αρχηγό στο ΣΥΝΑΣΠΙΣΜΟ;**

	ΘΑ ΨΗΦΙΖΑΝ ΣΗΜΕΡΑ										
	Σύνολο	Ν.Δ.	ΠΑΣΟΚ	ΣΥΝ	ΚΚΕ	ΔΗΑΝΑ	Οικολ. Εναλ.	Άλλο Κόμμα	Άσκηό	Δε θα ψηφίσει	Άρνηση
Γιάνναρος	5,7%	7,7%	6,2%	8,1%	—	—	6,3%	6,5%	3,5%	6,3%	4,2%
Δαμανάκη	28,6%	25,6%	30,1%	43,2%	14,3%	33,3%	56,3%	22,6%	26,5%	27,1%	29,1%
Κουβέλης	8,3%	10,3%	6,9%	8,1%	14,3%	16,7%	—	3,2%	13,3%	8,3%	5,8%
Κωνσταντοπούλου	22,3%	18,5%	24,2%	27,0%	14,3%	16,7%	12,5%	38,7%	19,5%	32,3%	18,5%
Λεντάκης	2,6%	2,1%	1,7%	2,7%	3,6%	—	6,3%	—	2,7%	5,2%	3,2%
Χωρίς απάντηση	32,5%	35,9%	30,8%	10,8%	53,6%	33,3%	18,8%	29,0%	34,5%	20,8%	39,2%
Σύνολο	1.000	195	289	37	28	6	16	31	113	96	189
	100,0%	100,0%	100,0%	100,0%	100,0%	100,0%	100,0%	100,0%	100,0%	100,0%	100,0%

**Ποιον θεωρείτε τον πιο κατάλληλο για αρχηγό στο ΚΚΕ;**

	ΘΑ ΨΗΦΙΖΑΝ ΣΗΜΕΡΑ										
	Σύνολο	Ν.Δ.	ΠΑΣΟΚ	ΣΥΝ	ΚΚΕ	ΔΗΑΝΑ	Οικολ. Εναλ.	Άλλο Κόμμα	Άσκηό	Δε θα ψηφίσει	Άρνηση
Κολαζώφ	2,2%	1,0%	3,1%	2,7%	3,6%	—	6,3%	—	0,9%	3,1%	2,1%
Κωστόπουλος	18,1%	14,9%	21,5%	37,8%	3,6%	33,3%	18,8%	25,8%	21,2%	15,6%	12,2%
Παπαρηγά	14,1%	10,3%	15,6%	10,8%	53,6%	16,7%	31,3%	9,7%	12,4%	14,6%	10,6%
Φλωράκης	16,8%	16,4%	16,3%	21,6%	25,0%	—	—	12,9%	15,0%	20,8%	17,5%
Χωρίς απάντηση	48,8%	57,4%	43,6%	27,0%	14,3%	50,0%	43,8%	51,6%	50,4%	45,8%	57,7%
Σύνολο	1.000	195	289	37	28	6	16	31	113	96	189
	100,0%	100,0%	100,0%	100,0%	100,0%	100,0%	100,0%	100,0%	100,0%	100,0%	100,0%

**ΤΩΡΑ ΕΙΝΑΙ Η ΚΑΤΑΛΛΗΛΗ ΣΤΙΓΜΗ ΝΑ ΑΠΟΚΤΗΣΕΤΕ ΑΥΤΟΚΙΝΗΤΟ ΚΥΡΟΥΣ.**

Η Alfa Romeo σας δίνει τώρα τη δυνατότητα να αποκτήσετε εκθεσιακά μοντέλα Alfa 155 2000cc και Alfa 164 2000cc Turbo και Twin Spark σε ειδικές τιμές. Εκμεταλλευθείτε εγκαίρως την ευκαιρία που σας προσφέρει η Alfa Romeo για μια επένδυση κύρους.

Επικοινωνήστε τώρα με τους Αντιπροσώπους Alfa Romeo ή με τον κ. Τσιαμπισιούρη στο τηλ.: (01) 9310263-267.

**Η ΠΑΡΑΔΟΣΗ ALFA ΣΥΜΒΕΛΕΤΑΙ...**

ψηλού εισοδήματος. Ειδικότερα: Στους άντρες το 49% δηλώνει ότι έχει λίγες ως καμιά πιθανότητα, ενώ στις γυναίκες πολλές έως πάρα πολλές το 46%. Στα άτομα 18-24 χρονών, πολλές το 53%, ενώ στις ηλικίες 55-64 χρονών, λίγες πιθανότητες το 49%. Στους αγράμματους και του δημοτικού, πολλές το 45%, ενώ στους ανώτατης μόρφωσης λίγες πιθανότητες το 50%. Σ' αυτούς με χαμηλό εισόδημα πολλές το 47%, και με υψηλό εισόδημα λίγες πιθανότητες το 47%.

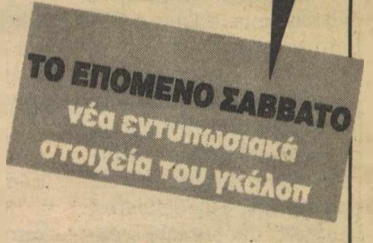
ενώ 21% δεν απάντησαν. Εντυπωσιακό είναι το γεγονός ότι στο πρόσωπο του κ. Γεννηματά συμφωνούν οι οπαδοί όλων των κομμάτων. Οι ψηφοφόροι της Ν.Δ. θεωρούν πιο κατάλληλο για την ηγεσία κατά 31%, τον κ. Σημίτη κατά 20%, και τον κ. Α. Παπανδρέου κατά 6%. Ο κ. Γεννηματάς προηγείται ακόμα και στους ψηφοφόρους του ΠΑΣΟΚ κατά 39% έναντι 33% του κ. Παπανδρέου, γεγονός που θα έπρεπε να προκαλέσει περαιτέρω ανησυχία στο σημερινό αρχηγό του ΠΑΣΟΚ.

**Οι προτιμήσεις για την ηγεσία**  
Πάντως, ο κ. Αντ. Σαμαράς είναι ο δημοφιλέστερος και για την ηγεσία της Ν.Δ., αυξάνοντας τη διαφορά του από τον δεύτερο, τον κ. Μιχ. Έβερτ, κατά 9 ποσοστιαίες μονάδες. Πιο κατάλληλο για αρχηγό της Ν.Δ. θεωρούν οι ερωτώμενοι τον κ. Σαμαρά, 22% τον κ. Έβερτ, 12% τον κ. Μητσότακη, ενώ 31% δεν απάντησε.

Βεβαίως, ο κ. Μητσότακης συγκεντρώνει τόσο χαμηλά ποσοστά διότι είναι μεγάλη η αντιπάθεια προς το πρόσωπό του από τους ψηφοφόρους του ΠΑΣΟΚ και της Αριστεράς. Αντίθετα, στους ψηφοφόρους της Ν.Δ., παρά τη φθορά του, έχει την υποστήριξη περίπου των μισών (48%) ενώ ακολουθεί μακράν ο κ. Έβερτ με 23% και ο κ. Σαμαράς με 20%.

Αντίθετα, ο κ. Σαμαράς είναι πιο δημοφιλής στους ψηφοφόρους του ΠΑΣΟΚ με 38% έναντι 20% του κ. Έβερτ και μόλις 2% του κ. Μητσότακη. Είναι χαρακτηριστικό ότι και πάλι τον κ. Σαμαρά προτιμούν οι νέοι και οι γυναίκες, τον κ. Έβερτ οι μεσαίες ηλικίες και τον κ. Μητσότακη οι μεγαλύτερες ηλικίες. Δηλαδή ακολουθούνται τα ηλικιακά πρότυπα που επιβάλλουν εκ των πραγμάτων οι τρεις πολιτικοί.

Στο ΠΑΣΟΚ «ασταίει» ο κ. Γεννηματάς. Τον θεωρούν κατάλληλο για αρχηγό το 38% των ερωτηθέντων, έναντι 26% του κ. Παπανδρέου, 14% του κ. Κ. Σημίτη,



ψήφοι ανατιμωχόμενα. Από σήμερα και μετά όμως μόνο να δει μπορεί να επιμύσει. π.χ. η προτίμηση ΣΥΝ προς ΓΕΝΝΗΜΑΤΑ

έχει 6 φορές λιγότερο ανατιμωχόμενα όπως 4 ψήφοι ΚΚΕ προς Κ.Σημ. Σημίτη 70.