

ΣΑΒΒΑΤΟ

21 ΑΠΡΙΛΙΟΥ

2001

ΟΙΚΟΝΟΜΙΚΗ



2. Πλ. Τμήμα 21/4 Τμήμα
12 σημεία και με
αωσανεπδαν/εως
24/4 Τραπ

Ασφαλιστικό: Ανεξήγητη σπουδή • «Ακριβοί στα πίτουρα...» • Ευνοείται η μείωση εισροών στα ταμεία

Τα μαθηματικά του παραλόγου

Οι προτάσεις Γιαννίτση για το Ασφαλιστικό υπακούοντας σ' ένα «παραμετρικό μοντέλο» έβαλαν στο στόχαστρο τόσο τις υπάρχουσες εισροές του συστήματος (παράταση του χρόνου καταβολής των εισφορών) όσο και τις εκροές που αναφέρονται μόνο στις συντάξεις.

Του ΧΡΗΣΤΟΥ ΜΕΓΑ

Κατ' αυτόν τον τρόπο ουσιαστικά στρέφει το σύνολο των εργαζομένων σε αναζήτηση ασφαλιστικών συμβολαίων στην αγορά και καθιστά το σύστημα της δημόσιας-κοινωνικής ασφάλισης αναξιόπιστο, και κυρίως για τις νεότερες γενιές, οι οποίες θα πρέπει να αιμοδοτήσουν το σύστημα άλλα 20 και 30 χρόνια.

Όμως οι κυβερνητικές θέσεις αλληλοϋπονομεύονται καθώς:

1 Η εισήγηση αναφέρει ότι διά των (εισπρακτικών) μέτρων εξοικονομούνται 21 τρισ. δρχ. τα επόμενα 25 έτη, διάστημα κατά το οποίο το αναλογιστικό έλλειμμα, σύμφωνα με τις επεξεργασίες των μελετητών της Government Actuary's ανέρχεται στα 120 τρισ. δρχ. Υπό αυτά τα δεδομένα και αν ο προϋπολογισμός συνεχίζει να χρηματοδοτεί το σύστημα ακόμη και με 2 τρισ. ετησίως, όσα κατά τους Βρετανούς εκταμιευτήκαν το 2000 για τις συντάξεις των δημοσίων υπαλλήλων (0,7 τρισ.) και αποδοθηκαν στα άλλα ταμεία (1,3 τρισ.), σημαίνει ότι το αναλογιστικό έλλειμμα παραμένει περί τα 50 τρισ. δρχ. Αυτή η παραδοχή, στις προτάσεις Γιαννίτση, αποκαλύπτει ότι οι σκληρές παρεμβάσεις αφενός στερούν αναμενόμενες παροχές από τους



Κοινωνικές εντάσεις θα πυροδοτήσουν οι παραλογισμοί του λεγόμενου νέου ασφαλιστικού συστήματος

Γενική απεργία την Πέμπτη σε δημόσιο-ιδιωτικό ΣΕΛ. 20

ασφαλισμένους και αφετέρου δεν αντιμετωπίζουν το πρόβλημα των ταμείων. Ταυτόχρονα δηλώνουν ότι σε λίγα χρόνια θα αναληφθεί νέα πρωτοβουλία εις βάρος των ψαλιδισμένων ασφαλιστικών προσδοκιών των εργαζομένων.

2 Παρεμβαίνει και μειώνει ακόμη παραπέρα τις συντάξεις όσων μπήκαν στην αγορά εργασίας μετά το 1992 και παρά τις δυσμενείς μεταρρυθμίσεις του νόμου Σιούφα. Είτοι οι εργαζόμενοι αυτής της κατηγορίας δεν μπορούν να συνταξιοδοτηθούν στο 58ο έτος με 35ετία, αλλά θα οδηγηθούν στο 65ο έτος, ενώ η σύνταξη τους θα περικοπεί από το 60% της καλύτερης 5ετίας στο 60% της καλύτερης 10ετίας.

«Τιμωρία» των ανέργων

3 Τιμωρεί τους άτυχους εργαζομένους, οι οποίοι έμειναν άνεργοι

κάποιο διάστημα της τελευταίας 15ετίας του ενεργού βίου. Και αυτό γιατί για μια περίοδο ανεργίας στο μεσο της 15ετίας (π.χ. στον 7ο και 8ο χρόνο ή στο 57ο και 58ο έτος) ο ασφαλισμένος θα δει τις συντάξιμες αποδοχές του να εξανεμίζονται πολύ κάτω του 50% του τελευταίου μισθού. Είτοι για τους οικοδόμους, αλλά και για κάθε κλάδο -αφού το 50% των ανέργων μακράς διάρκειας (πέραν του 12μηνου) είναι άνω των 45 ετών (σύμφωνα με τη Στατιστική Υπηρεσία) η διάταξη αυτή εξανεμίζει τις συντάξιμες αποδοχές.

Άθικτοι οι υψηλοσυνταξιούχοι

4 Η κυβέρνηση εμφανίζεται αποφασισμένη να πάρει τώρα μέτρα, αφού τα προβλήματα του ασφαλιστικού εμφανίζονται ανυπέρβλητα, αλλά τα μέτρα θα αποδώσουν μετά το 2007 και κυρίως μετά το 2012. Άρα το επείγον των κυ-

βερνητικών κινήσεων ακυρώνεται.

5 Οι προτάσεις οδηγούν σε περικοπή των κύριων συντάξεων έως και 50% του τελευταίου μισθού και 57% μαζί με την επικουρική, ενώ διατηρεί για το μεσοδιάστημα συντάξεις που ξεπερνούν το 100% του τελευταίου μισθού.

Αυτές οι παροχές θα μπορούσαν σταδιακά να περικοπθούν νωρίτερα, πόσο μάλλον όταν αφορούν μια μικρή μειοψηφία υποψήφιων συνταξιούχων.

Μαζική φυγή

6 Αν και ο εμφανιζόμενος στόχος της κυβέρνησης είναι η διατήρηση περισσότερων ασφαλισμένων στον οικονομικά ενεργό βίο, τα μέτρα που καίτηρισε, ο τρόπος που προωθεί τη μεταρρύθμιση και, κυρίως, οι περικο-

Το Ασφαλιστικό και ο τρόπος που προωθούνται οι αλλαγές σε κοινωνικό επίπεδο, σε συνδυασμό με την έλλειψη συνοχής στο εσωτερικό του κυβερνώντος κόμματος, δημιουργούν ένα εκρηκτικό πολιτικό μίγμα. Δύο ημέρες μετά την παρουσίαση των κυβερνητικών προθέσεων, τα κυβερνητικά γραφεία έχουν κατακλυστεί από προειδοποιήσεις και απειλές κομματικών στελεχών «να μην προχωρήσουν» και τα αρμόδια κυβερνητικά στελέχη

Εκρηκτικό πολιτικό μίγμα

αναζητούν τώρα το «μαξιλαράκι» των υποχωρήσεων και το πρόσχημα που θα φέρει

τα συνδικάτα στο τραπέζι του διαλόγου.

Παράλληλα την αντίθεσή τους εκφράζουν μιλώντας στην «Ε», αλλά διατηρώντας την ανωνυμία τους, κομματικά και κυβερνητικά στελέχη που αποτελούν έκπληξη.

Υπό αυτά τα δεδομένα έχουν ενδιαφέρον οι πρωτοβουλίες που μπορεί να αναλάβει τώρα η κυβέρνηση ώστε να διασωθεί το κύρος της και κυρίως να προωθηθεί μια μεταρρύθμιση που θα οδηγήσει σε βιωσιμότητα του Ασφαλιστικού με τη θέσπιση νέων πόρων.

Προς αυτή την κατεύθυνση δεν μπορεί πλέον να αναλάβει πρωτοβουλίες μόνο το υπουργείο Εργασίας, αλλά απαιτείται ενεργός ανάμιξη του κ. Σημίτη και συνεργασία των συναρμόδιων υπουργείων, η οποία έως τώρα δεν έχει επιτευχθεί.

Μγς

Συνέχεια στη σελ. 20

ΣΟΦΟΚΛΕΟΥΣ	
-0,44%	3.271,44
ΠΑΡ	ΔΕΥ
ΤΡΙ	ΤΕΤ
ΠΕΜ	ΠΑΡ

10 ΜΕΤΟΧΕΣ ΠΑΝΠ		
	20/4 Ευρώ	ΜΕΤ.%
STABILTON A.E. (KA)	1,62	11,72
KOP-ΦΙΑ (KO)	5,54	11,69
ΝΑΥΤΕΜΠΟΡΙΚΗ (KO)	4,58	11,17
KOP-ΦΙΑ (ΠO)	5,66	9,69
STABILTON A.E. (ΠΑ)	1,64	9,33
CONNECTION (KA)	3,66	8,93
ΙΝΤΕΡΣΑΤ (KO)	1,92	7,87
ΑΘΗΝΑ (KO)	6,62	6,77
ΓΕΝ. ΕΜΠΟΡΙΟΥ (KA)	2,24	5,16
ΙΝΦΟΡΜΑΤΙΚΣ (KO)	4,24	4,95

10 ΜΕΤΟΧΕΣ ΚΑΤΩ		
	20/4 Ευρώ	ΜΕΤ.%
ΙΑΤΡΙΚΟ ΦΑΛΗΡΟΥ (KO)	4,52	-11,72
ΛΑΝΑΚΑΜ (ΠO)	5,24	-11,19
ΙΜΑΚΟ (KO)	7,50	-6,25
ΑΚΤΙΒ ΕΠΕΝΔΥΤΙΚΗ (KA)	2,73	-3,87
ΑΛΤΕ (KO)	9,64	-3,21
ΓΡΗΓΟΡΗΣ (KO)	13,86	-3,21
ΕΙΚΟΝΑ-ΗΧΟΣ (KO)	9,76	-3,17
ΚΥΛ/ΛΟΙ ΠΑΠΑΦΙΛΗ (KA)	11,66	-3,00
ΙΜΠΕΡΙΟ (KO)	6,18	-2,83
ΑΙΟΛΙΚΗ ΑΕΕΧ (KA)	2,12	-2,75

ΙΣΟΤΙΜΙΕΣ	
ΔΟΛΑΡΙΟ	
ΔΡΑΧΜΕΣ	ΕΥΡΩ
383,679	0,88811
(390,720)	(0,87211)
ΓΕΝ 100 μιν.	
ΔΡΑΧΜΕΣ	ΕΥΡΩ
313,020	108,858
(320,860)	(106,200)

ΧΡΗΜΑΤΙΣΤΗΡΙΑ	
ΤΟΚΙΟ	ΧΟΝΓΚ ΚΟΝΓΚ
13.765,67	13.448,13
(13.868,28)	(13.548,95)
ΛΟΝΔΙΝΟ	ΦΡΑΝΚΦΟΥΡΤΗ
5.884,0	6.143,19
(5.871,6)	(6.181,91)

kapac change
ανταλλακτήρια συναλλάγματος

Αγοράζουμε και πουλάμε 39 διαφορετικά νομίσματα

Ελάτε στους ειδικούς

Λουκέτο σε δημόσιο και ιδιωτικό τομέα την Πέμπτη 26 Απριλίου

Γενική απεργία και μετωπική αναμέτρηση

Χαρακτήρα ποδηλατικής και κοινωνικής αναμέτρησης προσέλαβε το τεράστιο δέμα της μεταρρύθμισης του ασφαλιστικού συστήματος.

Της ΑΣΤΕΡΩΣ ΧΡΙΣΤΟΔΟΥΛΙΔΟΥ

Με γενική απεργία σε δημόσιο και ιδιωτικό τομέα απαντούν την Πέμπτη η ΓΣΕΕ και η ΑΔΕΔΥ προειδοποιώντας την κυβέρνηση ότι δεν «υπάρχει συνδικαλιστής οποιουδήποτε πολιτικού χώρου που να προσέλθει σε κοινωνικό διάλογο, όπου η μόνη «εναλλακτική» πρόταση για την επίλυση του ασφαλιστικού προβλήματος είναι αυτή που προβλέπει συρρίκνωση των συντάξεων από 20% έως 40% και επιμήκυνση έως και δεκαπέντε χρόνια της εργασιακής ζωής».

Αποχή από τον διάλογο

Η άρνηση των συνδικαλιστών όλων των παρατάξεων να προσέλθουν σε κοινωνικό διάλογο υπό τις συγκεκριμένες συνθήκες για το ασφαλιστικό δημιουργεί νέα πολιτικά δεδομένα και τόσο η ΓΣΕΕ όσο και η ΑΔΕΔΥ εμφανίζονται αποφασισμένες να τηρήσουν την απόφασή τους για αποχή από το διάλογο. Και αυτό γιατί, όπως διευκρινίζουν με δηλώσεις τους στην «Ε» οι πρόεδροι των δύο οργανώσεων κ.κ. Χρ. Πολυζωγόπουλος και Σπ. Παπασπύρου, συμβαίνει για τους εξής συγκεκριμένους λόγους. Λέει σχετικά ο κ. Πολυζωγόπουλος: «Δεν μπορούμε να συμμετέχουμε σε κανένα διάλογο στον οποίο προτείνεται η μείωση των συντάξεων και η σαρανταετία χωρίς όριο ηλικίας. Το ασφαλιστικό σύστημα πρέπει να μεταρρυθμιστεί, αλλά για να υπάρξει διάλογος πρέπει να τεθούν στο τραπέζι των διαπραγματεύσεων όλα τα αίτια της κρίσης, όλα τα στοιχεία που τη συνθέτουν και να αναζητηθούν οι λύσεις εκείνες που θα διασφαλίσουν τα ασφαλιστικά και συνταξοδοτικά δικαιώματα. Δεν μπορεί να υπάρξει λύση στο Ασφαλιστικό, αν δεν γίνει αποδεκτό το γεγονός ότι η κρίση του ασφαλιστικού συστήματος δεν οφείλεται στις παροχές, αλλά στην έλλειψη πόρων. Συνεπώς, καταλήγει ο πρόεδρος της ΓΣΕΕ, πρέπει να συζητηθεί εξεύρεση αυτών των



Τα κυβερνητικά σχέδια κινητοποιούν αλλά και αναγκάζουν τις παρατάξεις σε ουσιαστικές συγκλίσεις

πόρων και η οποία μεταρρύθμιση να συνδυάζεται και με φορολογική μεταρρύθμιση, αλλά και άλλα μέτρα όπως είναι η πάταξη της εισφοροδιαφυγής από επιχειρηματίες, ο περιορισμός της ανεργίας και η ένταξη στο σύστημα ενός εκατομμυρίου εργαζομένων που είναι ανασφαλιστοι, αλλά και η εξόφληση από το κράτος των οφειλών του προς τα ταμεία, που ανέρχονται σε δεκάδες τρισεκατομμύρια δραχμές».

Από μηδενική βάση

Ο πρόεδρος της ΑΔΕΔΥ, Σπ. Παπασπύρου, δηλώνει ότι, ο οποίος διάλογος, για να ξεκινήσει πρέπει να ξεκινήσει από μηδενική βάση και με υποχρέωση την κατάθεση όλων των παραμέτρων του προβλήματος (αίτια, ευθύνες, χρηματοδότηση κ.λπ.), γιατί, όπως υποστηρίζει, η κυβερνητική πρόταση δείχνει ότι επιχειρείται να απαλλαγεί ο κρατικός παράγοντας από το χρέος να χρηματοδοτήσει το σύστημα και για άλλη μια φορά επιχειρείται να μετακυλίσει το οικονομικό βάρος στους εργαζόμενους και στους συνταξιούχους».

Είναι αξιοσημείωτο ότι η ΠΑΣΚΕ σε ανακοίνωση που απευθύνει στην κυβέρνηση του ΠΑΣΟΚ υπογραμμίζει ότι «χωρά μόνο ουσιαστικός διάλογος -αφού αποσυρθούν στο σύνολό τους οι προτάσεις για τη χρηματοδότηση του συστήματος, και αυτός ο διάλογος, συνεχίζει η ΠΑΣΚΕ, πρέπει να εκτείνεται σε όσο βαθos χρόνος απαιτείται για να συναντηθεί και την αναγκαία φορολογική μεταρρύθμιση ως κύριο μη-

χανισμό εξεύρεσης υγιών και κοινωνικά δίκαιων πόρων».

Ανοιγμα στην ΕΣΑΚ

Είναι σημαντική, εξάλλου, η επισήμανση ότι η ΠΑΣΚΕ απλώνει χέρι συνεργασία, προς την ΕΣΑΚ (σ.σ. η οποία, ως γνωστόν έχει ήδη ξεκινήσει μόνη της σειρά αντιδράσεων) τονίζοντας πως «σ' αυτήν την πορεία δεν έχει κανείς το δικαίωμα να λοξοδρομήσει με ψευτοδιλήμματα και κομματικές σκοπιμότητες, οι οποίες διασπούν αντικειμενικά την ταξική διεκδικητική ενότητα του συνδικαλιστικού κινήματος και διευκολύνουν το πέρασμα των κυβερνητικών προτάσεων».

Η ενιαία δράση, καταλήγει η ΠΑΣΚΕ, είναι αναγκαία, γιατί αυτό ο αγώνας πρέπει να είναι αγώνας ενωτικός».

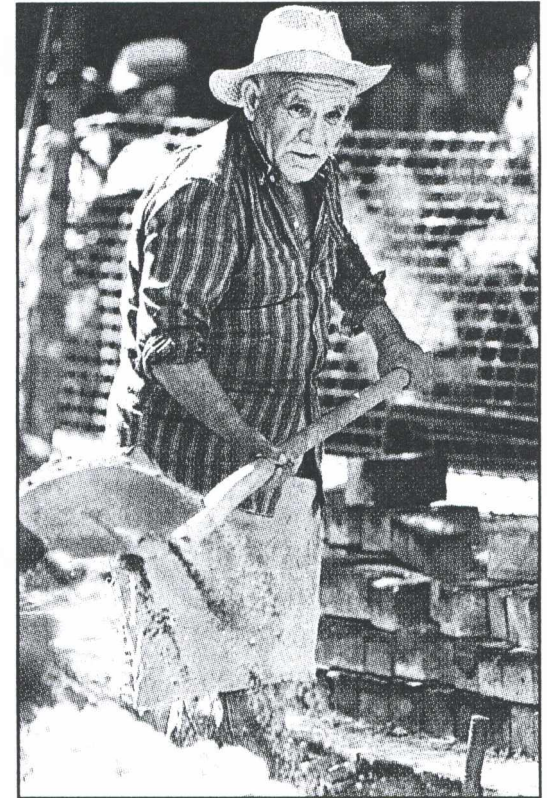
Το γεγονός ότι και η ΔΑΚΕ (Ν.Δ.) θεωρεί επίσης αδιανόητο να προσέλθουν τα συνδικάτα σε διάλογο, στον οποίο αιφνιδιαστικά μόνο η γνωστή κυβερνητική πρόταση σε συνδυασμό και με την άρνηση των εκπροσώπων της Αυτόνομης Παρέμβασης (Συνασπισμός) αποκλείει εκ των πραγμάτων την έναρξη διαλόγου και, ως φαίνεται, η εμπλοκή αυτή μπορεί να λυθεί μόνο με απόφαση της κυβέρνησης να αποσύρει την επιμαχη πρότασή της. Υπενθυμίζεται σχετικά ότι και οι τρεις αυτές παρατάξεις, σε αντίθεση με την ΕΣΑΚ, η οποία παγίως απέχει από το θεσμό του κοινωνικού διαλόγου, έχουν προσέλθει στο παρελθόν, παρά τις σοβαρές τους επιφυλάξεις, σε άλλους δυο γύρους κοινωνικού διαλόγου που αφορούσαν κυρίως τις

εργασιακές σχέσεις. Ετσι η άρνησή τους αυτή τη φορά να λάβουν μέρος στο θεσμό, που από κοινού με την κυβέρνηση συνομολόγησαν, συνθέτει μια πολιτική εμπλοκή για την οποία προς το παρόν δεν διαφαίνεται καμία λύση.

Στα όρια της φτώχειας

Σημειώνεται ότι με βάση τη μελέτη του Ινστιτούτου Εργασίας των ΓΣΕΕ-ΑΔΕΔΥ, όπως υπενθυμίζει ο επιστημονικός διευθυντής καθηγητής Σάββας Ρομπολής, ο μέσος όρος των συντάξεων στη χώρα μας προσδιορίζεται στις 180.000 δρχ., ενώ το όριο φτώχειας έχει καθοριστεί στις 170.000 δρχ., ενώ το 70% των συντάξεων που χορηγεί το ΙΚΑ είναι κάτω από τις 130.000 δρχ. Ετσι σε μια χώρα όπου το 69% του συνόλου των συνταξιούχων παίρνει συντάξεις κάτω από το όριο της φτώχειας, η κυβερνητική πρόταση εξαντλεί κάθε όριο κοινωνικής αναλγησίας.

Υπογραμμίζεται σχετικά με την απεργία της Πέμπτης ότι, από τα μεσάνυχτα της Τετάρτης έως και τα μεσάνυχτα της Πέμπτης, θα ακινητοποιηθούν όλα τα μέσα μαζικής μεταφοράς, οι τράπεζες δεν θα λειτουργήσουν, η ΔΕΗ, ο ΟΤΕ, η ΕΥΔΑΠ και τα ΕΛΤΑ θα λειτουργήσουν με προσωπικό ασφαλείας, στα σχολεία όλων των βαθμίδων θα δημιουργηθούν προβλήματα, ενώ από τη μέχρι στιγμής ανταπόκριση που υπάρχει στο κάλεσμα της απεργίας, φαίνεται ότι θα είναι γενικευμένη και η συμμετοχή όλων των εργαζομένων στον ιδιωτικό τομέα (βιομηχανία, οικοδομές, γραφεία, βιοτεχνίες κ.λπ.).



Για πολλούς ο επαγγελματικός θα συμπίπτει με τον φυσικό βίο, αν υιοθετηθεί το κυβερνητικό σχέδιο για το Ασφαλιστικό

Τα μαθηματικά του παραλόγου

Συνέχεια από τη σελ. 19

πές των συντάξεων από το 2007 οδηγούν, όσους πληρούν το επομένο διάστημα τις προϋποθέσεις, σε συνταξιοδότηση μεγάλου αριθμού εργαζομένων. Ετσι επιδεινώνονται τα οικονομικά προβλήματα των ταμείων.

«Αρκούν» 124.000 δρχ.

7 Γίνεται παρέμβαση στη συντάξη των 124.000 δρχ. (κατώτατη ΙΚΑ) και μειώνεται στο μισό για όσους έχουν και κάποιο άλλο εισόδημα. Λες και όποιος εισπράξει ένα ενοίκιο της τάξης των 60.000 δρχ. το μήνα (σ.σ.: 40.000 δρχ. μετά τη φορολόγηση και χωρίς να υπολογίζονται οι φθορές του ακινήτου) δεν έχει ανάγκη μιας πρόσθετης οικονομικής ενίσχυσης. Πόσο μάλιστα όταν ο εν λόγω ασφαλισμένος έχει περισσότερα από 15 χρόνια δουλειάς και μάλιστα πολλά από αυτά τα έτη μετά το 50ο έτος της ηλικίας.

8 Δεν αναγνωρίζεται η συμμετοχή των ασφαλιστών των εργαζομένων στην ανάπτυξη της χώρας. Τα αποθεματικά της περιόδου 1950-1984 ήταν ατοκώς κατατεθειμένα στην Τράπεζα της Ελλάδος και χρηματοδότησαν την οικονομική ανάπτυξη της χώρας μεταπολεμικά. Αντιθέτως, οι εισφορές των εργαζομένων της ΔΕΗ αναγνωρίστηκαν το 1999 και ο προϋπολογισμός ανέλαβε το έλλειμμα των ταμείων.

9 Η κρατική συμμετοχή (τριμερής χρηματοδότηση) περιορίζεται για τους ασφαλισμένους μετά το 1993 και δεν επεκτείνεται στο σύνολο των ασφαλισμένων. Ετσι, το βάρος της συνταξιοδότησης μεταφέρεται σχεδόν αποκλειστικά στις πλάτες των μισθωτών και των επιχειρήσεων.

10 Καλεί τους κοινωνικούς φορείς σε συζήτηση ουσιαστικά με δυο προτάσεις: μείωση αποδοχών - αύξηση ορίων, υπονομεύοντας τον κοινωνικό διάλογο.

11 Καθιστά αναξιοπία τα δημόσια ταμεία για το πιο δυναμικό κομμάτι της οικονομίας και κοινωνίας, τους σημερινούς 40άρηδες, αφού βλέπουν να ανατρέπονται όλες οι ασφαλιστικές προσδοκίες τους.

12 Οι συνεχείς παρεμβάσεις στο Ασφαλιστικό υπονομεύουν το δημόσιο σύστημα συνταξιοδότησης: ο τρόπος παρέμβασης προκαλεί κοινωνική ενταση και εν εντέλει ανατρέπεται το καλό εργασιακό κλίμα.